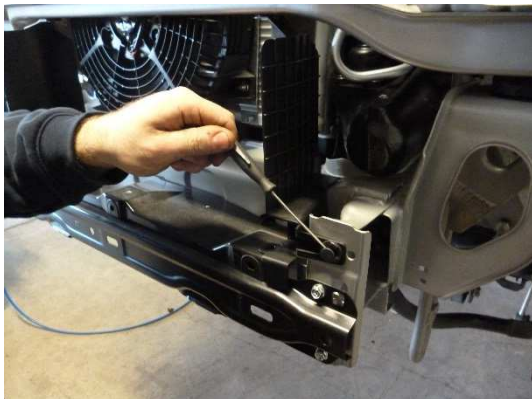




Urban GmbH & Co. KG ▪ Römerstr. 6 ▪ 84378 Baumgarten ▪ Tel. 08565/96449-0 ▪ Fax 08565/96449-29
www.urban-gmbh.de ▪ info@urban-gmbh.de

Montageanleitung UBS4 Schneepflug Suzuki Jimny

1. – beide Vorderräder demontieren
2. – Kühlergrill, Stoßstange, Scheinwerfer und Aufprallschutz demontieren (wie auf Bildern)



3. – Aufprallschutzhalter abschneiden; -Schnittkanten entgraten und mit Farbe anstreichen;



- 4.** – Bei den neueren Suzuki Jimny Modellen muss auf der Fahrerseite der Abschlepphaken abgeschnitten werden; Unterkante Rahmen abschneiden; (rote Linie Bild) Bei älteren Modellen entfällt dieser Schritt!



- 5.** – Um den Stahlschenkel der Fahrerseite montieren zu können beide Schrauben entfernen. Obere Schraube M12x90mm + Scheibe + Sprengring + Mutter ersetzen. Untere Schraube mit M12x100x1,25 Feingewindeschraube ersetzen. Stahlschenkel an Fahrzeugrahmen positionieren und mit den beiden Schrauben sichern.
(Schrauben noch nicht fest ziehen)



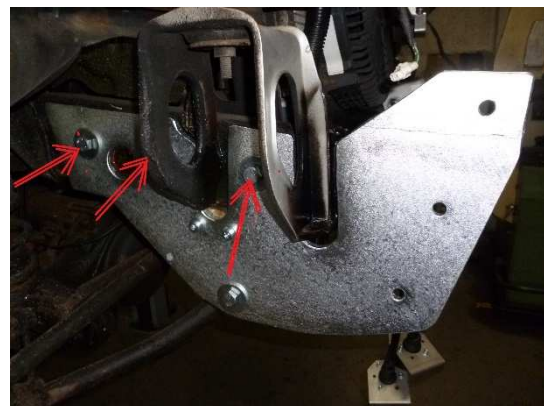
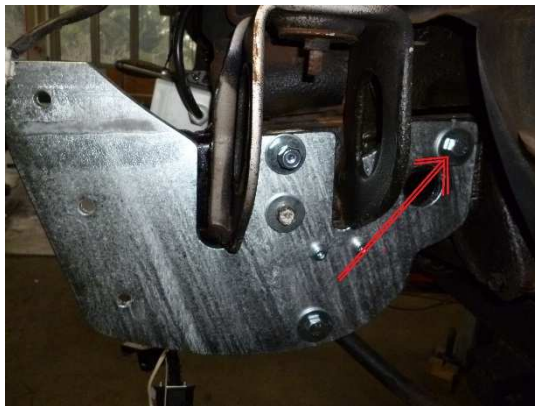
- 6.** - Stahlschenkel Beifahrerseite montieren;
Mit 2 Stück M8x30mm Schrauben + Muttern den Stahlschenkel an den Fahrzeugrahmen montieren
Oberkante Stahlschenkel sollte in der Flucht mit den Fahrzeugrahmen verlaufen. (Bild rechts)



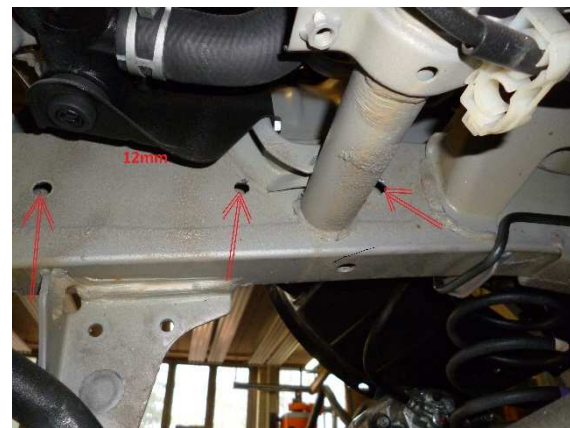
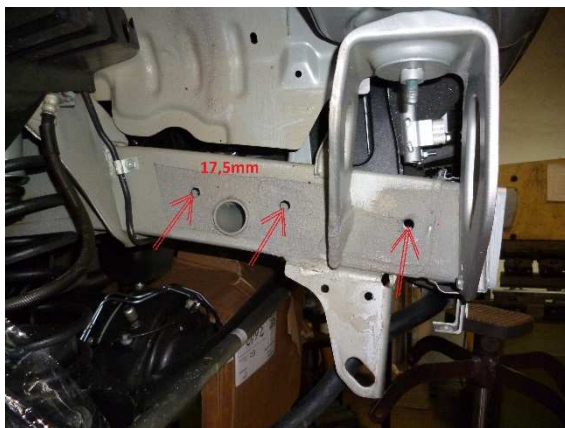
- 7.** –Anbaurahmen mit 4 Stück M12x30mm Innensechskantschrauben + Scheibe und Sprengring zwischen die beiden Stahlschenkel schrauben. Wenn die Schrauben fest gezogen sind sollte der Anbaurahmen mit den seitlichen Stahlschenkeln ausgerichtet und fixiert werden damit die Bohrlöcher für die seitlichen Stahlschenkel angezeichnet werden können.



-Bohrlöcher anzeichnen und Stahlschenkel wieder demontieren



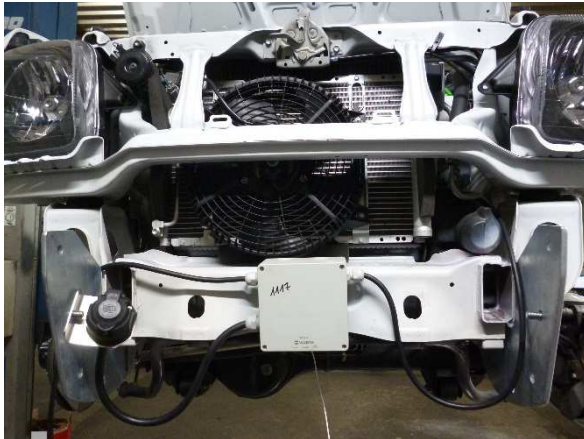
- 8.** – Löcher in Fahrzeugrahmen bohren. (Beifahrerseite 3 Löcher und Fahrerseite 1 Loch). Mit einem 12mm Bohrer durch den Fahrzeugrahmen bohren *Aussen und Innenwand!* Danach *nur die Aussenwand mit einem 17,5mm Bohrer* durchbohren. Löcher entgraten und mit Rostschutzfarbe streichen.



- 9.** – Rundrohrhülsen (17,3x52mm) in die gebohrten Bohrlöcher stecken



- 10.** – Bevor der Anbaurahmen montiert wird sollte der weiße Elektrokasten für die Scheinwerfer noch montiert werden. Hierfür muss der Deckel abgeschraubt und mit 2 Stück Blechschrauben an den Rahmen geschraubt werden (wie auf Bild) . Die weißen Massekabel an der Karosserie mit selbstschneideschraube verschrauben. (Achtung: weißen Kasten knapp unter Lüftergehäuse montieren!)



- 11.** –Jetzt können die Stahlschenkel mit dem Anbaurahmen am Fahrzeug montiert werden (M12x90mm Sechskantschraube +13x40x4mm Scheibe und Stoppmutter) (M8x30mm Sechskantschraube + Scheiben und Stoppmuttern)



Scheinwerfersteckdose Beifahrerseite am Stahlschenkel montieren; (M12x40mm Innensechskantschrauben + 12,4mm Scheibe + Stopfmutter M12)

Joysticksteckdose Fahrerseite am Stahlschenkel montieren



12. – Scheinwerfer verkabeln (neues Modell)

Fahrerseite



Beifahrerseite



Fahrerseite:

Schneepflugkabelbaum:

GELB

GRÜN

ROT

SCHWARZ

BRAUN

WEIß

BLAU

Fahrzeugkabelbaum:

Rot

Grün / rot

Weiß / blau

Grau (durchtrennen)

(Kabelende Fahrzeugseitig mit SCHWARZEM Kabel verbinden)

Grau

(Kabelende Scheinwerferseitig mit BRAUNEM Kabel verbinden)

Braun / weiß / silber gestrichelt (durchtrennen)

(Kabelende Fahrzeugseitig mit WEIßEM Kabel verbinden)

Braun / weiß / silber gestrichelt

(Kabelende Scheinwerferseitig mit BLAUEM Kabel verbinden)

Standlicht

Blinker

Strom + (30)

Abblendlicht

Abblendlicht

Fernlicht

Fernlicht

Beifahrerseite:

GRÜN

ROT

Grün / gelb

weiß / rot

Blinker

Strom + (30)

Alle anderen Kabel wie Fahrerseite!

!!Kabel ordnungsgemäß isolieren!!

!!Alle Angaben ohne Gewähr!

13. – Joystick im Fahrzeuginnenraum montieren

Neues Modell



altes Modell



Automatik



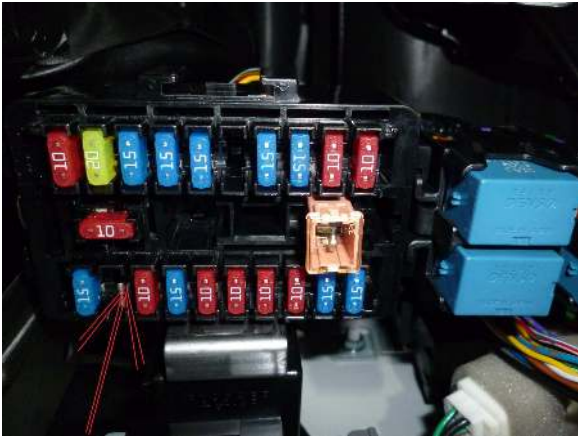
- Kunststoffschaltkonsole und Verkleidung unter dem Lenkrad demontieren;
- schwarzes Steuerkabel Joystick Richtung Motorraum verlegen (Steckerverbindungen isolieren);
- Joystickhalterung mit den Schrauben der Schaltkulisse verschrauben;



- Kunststoffschaltkonsole für die Joystickkabel und die Halterung ausnehmen



- rotes Kabel Richtung *Sicherungskasten Suzuki* unter Lenkrad verlegen und auf zweiten *Steckplatz (4x4)* einstecken und die originale Sicherung des 4x4 wieder einstecken;



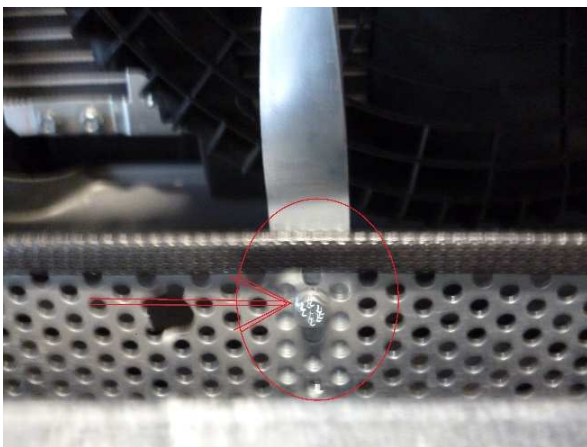
14. –Sicherungskasten des Schneepflugs an geeigneter Stelle im Motorraum platzieren (Selbstschneideschraube 4,8x19mm Sechskant);

- Stromkabel vom Sicherungskasten an Batterie anklemmen (+Klemme)
- Stromkabel Joysticksteckdose an Sicherungskasten anklemmen



15. –Kühlerschutzgitter montieren

- Blechhalter mit M8x16mm Sechskantschrauben + Scheibe + Sprengring am Fahrzeug montieren;
- Kühlerschutzgitter mit 2 Stück M6x16mm + Scheibe 6,4mm + Sprengring 6,4mm am Schneepflugrahmen anschrauben und mit 2 Stück M6x16mm + Scheibe 6,4mm + Sprengring 6,4mm am Blechhalter verschrauben



16. - Stoßstange ausschneiden (Breite 720mm)

- Kantenschutz an Schnittkanten der Stoßstange montieren

-48mm vom Gitter abschneiden (von unten)



- Stoßstange mit Blechwinkel befestigen (M6x16 Sechskantschraube + Scheibe 6,4x20 + Stoppmutter M6)



17. Abschlepphaken montieren

- M16 Ringschraube + Scheibe 16x40x2mm + Stoppmutter M16

